

# cantal

# AVENIR

LE MAGAZINE D'INFORMATIONS DU CONSEIL GÉNÉRAL DU CANTAL

Un budget de solidarité  
sans recourir à la fiscalité



## Dossier :

# Le Conseil Général et les jeunes





Deux grands noms de la musique française dans le Cantal : "M" à Aurillac et Pigalle à Murat.

Téléthon 2010 : Gérard Jugnot avec le Conseil Général des Jeunes à Paris.



Le Cantal au Tour du Faso 2010.



Le Cantal se porte bien avec Cantal Shop...

**cantal**  
Portez les  
couleurs du Cantal  
[www.cantalife.com](http://www.cantalife.com)  
[www.cantal-shop.com](http://www.cantal-shop.com)



La photo du mois.



...comme avec Cantalife.



Véronique et Bruno au Népal à 5 416 mètres d'altitude.



Sur le sentier Kanak en Nouvelle Calédonie

## Un budget de solidarité

La solidarité est la priorité du Conseil Général, c'est sa première compétence. Prendre soin des plus fragiles est notre première mission. Cette priorité se traduit une nouvelle fois dans le budget départemental avec des crédits de solidarité qui augmentent en 2011. Ce seront les seules lignes budgétaires en hausse.

Le budget 2011, bâti sans hausse d'impôt, c'est aussi un pacte passé avec les Cantaliens, un pacte de stabilité fiscale qui couvrira la période 2011-2014. Nous avons construit ce budget en voulant préserver l'investissement dont dépend l'emploi dans notre département qui n'échappe pas aux effets de la crise économique. Ce budget nous l'avons construit en nous appuyant sur le nouveau dispositif de péréquation mis en place par l'Etat en faveur des départements qui en ont le plus besoin. Nous l'avons

construit en préservant notre capacité d'initiative et d'actions, en développant notre offre de services notamment s'agissant des transports, en renforçant la notoriété et l'attractivité du Cantal.

En ce début d'année, les élus du Conseil Général souhaitent adresser un message de vœux à tous les Cantaliennes et les Cantaliens, particulièrement à ceux qui souffrent, qui sont seuls ou qui rencontrent des difficultés. Soyez assurés qu'en 2011 encore, nous mettrons tout en œuvre pour conduire avec détermination et volontarisme une action qui prépare l'avenir. C'est aussi la raison pour laquelle ce numéro présente les actions conduites par le Conseil Général en direction de la jeunesse.

A tous, nous souhaitons une bonne  
et heureuse année 2011 !

## sommaire

Dossier : le Conseil Général et les jeunes.....	4 à 7	Vu dans les médias .....	18 et 19
Budget .....	8 et 9	Cantal Musique et Danse.....	20
Accompagnement des territoires des entreprises ...	10 à 12	Cantal Tourisme.....	21
Social.....	13	Cantal Expansion.....	22
Environnement.....	14	Brèves.....	23 et 24
Sports.....	15	Parutions.....	25
Education .....	16 et 17	Expressions politiques.....	26
		Agenda.....	27

**Retrouvez le département sur [cantal.fr](http://cantal.fr)**

Magazine d'informations du Conseil Général du Cantal - 28 avenue Gambetta - 15015 Aurillac Cedex  
Tél. 04 71 46 20 20 - Fax : 04 71 46 21 42 - [contact@cg15.fr](mailto:contact@cg15.fr) - [cantal.fr](http://cantal.fr)

Directeur de la publication : François Xavier Montil - Tirage : 73 150 exemplaires - Imprimé par Caractère sur papier 100 % PEFC

Thierry MARSILHAC, Jean-Michel PEYRAL, CANTALIFE, Cantal Shop, Alice LUTUN – Lycée de la Communication Saint Géraud, ASO - Tour de France, La Montagne, La Sanfloraine Section Tir à l'arc, Philippe NAVECH, MECA'SYSTEM, Yves CANTOURNET, Thierry OLS – Chorège, Cantal Expansion, Daniel AIME, Cantal Musique et Danse, Cantal Tourisme / Les Nouveaux Films – Hervé Vidal, PORCHER JF et O Architectes, Agence Gilles AMPHOUX Architecte Paysagiste, SAEM LIORAN - Services du Conseil Général.



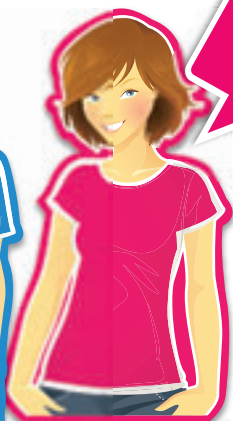
## LE CONSEIL GÉNÉRAL ET LES JEUNES

# Un gars Une fille le département

Théo  
collégien



Manon  
lycéenne



*Théo et Manon, deux jeunes Cantaliens souhaitent mieux connaître les actions du Conseil Général en faveur de la Jeunesse. Exemples...*



Salut, moi c'est Théo, je suis collégien. Qu'est-ce que le Département fait pour moi ?



**Marc-Antoine LE MINH TRIET**  
*Directeur des Transports et des Grands Equipements*

Bonjour Théo. Tu ne le sais peut-être pas, mais les collèges dépendent du Département. Blaise Pascal à St-Flour, Jeanne de La Treilhe à Aurillac ont été refaits à neuf. Mauriac est en cours, Riom en projet pour 2011 et ce sera demain le tour du collège Jules Ferry à Aurillac. Les collèges publics bénéficient d'une dotation pour réaliser les dépenses d'entretien et de travaux ainsi que pour des frais de déplacements occasionnés par certaines activités pédagogiques.



**Brigitte DUBOIS**  
*Chef du Service Education-Jeunesse-Sports-Culture.*

Les collèges publics bénéficient d'une dotation pour réaliser les dépenses de fonctionnement. Elle est en hausse de 2% pour 2010. A cela s'ajoute un « plus » départemental : une dotation transport de 5 500 € par établissement en 2011 et même, à la demande de l'établissement, une aide spécifique pour les sorties pédagogiques relevant de la découverte du territoire national et européen nécessitant un hébergement de nuit. Les collèges privés sous contrat d'association bénéficient eux aussi d'une dotation en fonction du nombre d'élèves. En outre, le Département attribue des bourses à la scolarité sous certaines conditions : pour l'année 2009-2010, 212 bourses ont été allouées au second degré (pour un montant total de plus de 118 000 €).



**Laurent FABREGUES**  
*Conseiller technique en restauration scolaire*

Si tu es demi-pensionnaire ou interne, sache qu'une action sur la qualité de tes repas est menée. Elle s'appuie sur les principes de développement durable qui touchent à la qualité des produits, à l'approvisionnement en denrées (circuits courts et saisonnalité des produits à privilégier, introduction du bio...) dans le cadre d'une réflexion sur la nutrition alliant santé et plaisir.



**Bonjour, c'est Manon, moi je suis lycéenne et je prends le car tous les jours pour venir en classe.**



**Anh Thu THAI-DUC**

*Chef du Service des Transports*

Bonjour Manon. Dans ce cas, tu bénéficies du transport scolaire que le Conseil Général organise sur l'ensemble du Cantal, hormis sur le territoire de la Communauté d'Agglomération du Bassin d'Aurillac où le Conseil Général finance mais n'organise pas le service. Chaque matin et soir, près de 270 véhicules de 58 transporteurs effectuent le transport des primaires, collégiens et lycéens. Le coût annuel du transport revient en moyenne à 1 335 € par élève dont 75% est pris en charge par le Département qui, chaque année, actualise les circuits et modernise l'ensemble de sa flotte de véhicules.



**Brigitte DUBOIS**

*Chef du Service Education-Jeunesse-Sports-Culture*

D'autre part, le Département soutient la mise en place de contrats éducatifs locaux (CEL) par l'attribution d'une aide au transport. Il s'agit d'assurer la coordination des activités éducatives entre les différents temps scolaire, péri et extrascolaire, dans le respect des rythmes de vie et des besoins des jeunes, pour favoriser l'accès aux loisirs quel que soit le type d'activités.



**Pour les activités de loisirs elles-mêmes, qu'est-ce que vous faites ?**



**Nadine AUTARD** *Service Education-Jeunesse-Sports-Culture*

Plus de 10 000 enfants ou adolescents bénéficient chaque année de l'aide du Département pour l'accès aux loisirs collectifs (178 000 € en 2010 : 4% pour la formation et l'encadrement (au BAFA notamment), 19% pour la pratique du ski, 7% pour la participation à des colonies et camps d'adolescents, 22% pour la fréquentation des centres aérés à la journée, 24% à la demi-journée, 10% pour la participation à des séjours en classes transplantées et enfin 14% pour les séjours en classes de neige).



**Corinne BARDON** *Service Education-Jeunesse-Sports-Culture*

Tu peux également pratiquer des activités culturelles ou sportives au sein de structures qui sont soutenues par le Conseil Général. Nous avons aidé 181 clubs en 2010 au titre des écoles de sports. Il en va de même pour les « sections sportives » des collèges qui bénéficient d'une dotation forfaitaire et de tenues sportives. Un animateur sportif peut aussi être mis à leur disposition. Enfin, des bourses sont attribuées aux jeunes sportifs cantaliens inscrits sur les listes des « sportifs de haut niveau » ou « Espoir » du Ministère de la Jeunesse et des Sports.



**Cet hiver, avec le collège, je vais aller en classe de neige au Lioran. C'est aussi avec l'aide du Conseil Général ?**



**Jean-Marie CHABRILLAT**

*Chargé de Mission Le Lioran*



Tout d'abord, sache que si tu peux aller skier au Lioran, c'est aussi grâce à l'action du Conseil Général qui a toujours investi pour moderniser la station et qui est très impliqué dans sa gestion quotidienne au travers de la SAEM Lioran Développement.



**Nadine AUTARD**

*Service Education-Jeunesse-Sports-Culture*

Par ailleurs le Département a aussi prolongé l'idée du Conseil Général des Jeunes s'agissant de classes de neige au Lioran, pour l'apprentissage du ski et la découverte de la Station.



**Laurent PRADAL**

*Chargé de Mission*

*« Conseil Général des Jeunes »*



Depuis 2003, le Conseil Général des Jeunes propose à des collégiens élus pour 2 ans au sein de chaque établissement du Département, de participer de façon active à la vie locale en mettant en œuvre des projets à leur échelle.



**J'ai découvert le Pass Cantal qui m'aide à faire plein de choses différentes ! Merci le Département !**



**Nicolas NEUVILLE**

*Service Education, Jeunesse, Sport, Culture*



Le Pass Cantal mobilise plus de 320 partenaires et concerne potentiellement 10 000 jeunes, sans critère de ressources, âgés de 11 à 17 ans. Il veut favoriser la découverte d'activités de loisirs culturels ou sportifs tout au long de l'année. Il se présente comme un chéquier de 18 chèques équivalents à 100 € de réduction pour un prix d'achat de 8 €.

Manon lycéenne



**J'aime bien aller au spectacle, mais j'aimerais bien aussi passer de l'autre côté du décor.**



**Brigitte DUBOIS**

*Chef du Service Education-Jeunesse-Sports-Culture*

Tout d'abord, sache que le Conseil Général est intervenu dans le financement du Prisme à Aurillac comme il le fait pour toutes les autres salles de spectacle du Cantal. Tu peux utiliser le Pass Cantal pour aller voir des spectacles. Par ailleurs, le dispositif de diffusion de spectacles « Scènes en Partage » porté par le Conseil Général nous permet de proposer sur tout le territoire une grande diversité de genres et de disciplines...



**Frédérique JANAND**

*Directrice Cantal Musique et Danse*



...comme avec Hibernarock, le festival de la culture Rock que nous organisons avec de nombreux partenaires. Avec l'Education Nationale, nous pilotons deux projets départe-

mentaux, un dans le domaine de la musique et un dans le domaine de la danse, qui concernent chaque année une vingtaine de classes du 1<sup>er</sup> et 2<sup>nd</sup> degré, collèges notamment, avec interventions d'artistes dans les classes.

Par ailleurs, le Conseil Général soutient et accompagne un réseau d'école de musique et de danse qui favorise l'accès de tous, et notamment des jeunes, à une offre de formation de qualité.

Si la pratique t'intéresse, Cantal Musique et Danse propose chaque saison stages et ateliers encadrés le plus souvent par des artistes programmés dans le département. Les stages permettent, selon le cas, la découverte d'une pratique (vocale, instrumentale ou chorégraphique) ou un approfondissement. Tu connais sans doute le Big Jama qui est un dispositif de repérage et d'accompagnement des artistes « musiques actuelles ».



**Mathilde CRAMET**

*Service Education-Jeunesse-Sports-Culture.*

Pour le théâtre, deux compagnies artistiques, en conventions d'objectifs culturels avec le Département, « Magma Performing Théâtre » et « Beliashe » interviennent aussi dans le champ des pratiques amateurs jeune public, adolescent et aussi adultes.



**Des copains m'ont dit qu'ils allaient au cinéma avec leur collègue, c'est vrai ?**



**Aurélie PINQUIER**

*Service Education-Jeunesse-Sports-Culture*

Oui. Le dispositif « Collège au cinéma » permet chaque année à quinze collèges et près de 800 jeunes de découvrir d'autres visages du cinéma (cette année : « Le bal de vampires » de Roman Polanski, « Fenêtre sur cour » d'Alfred Hitchcock et « Stella » de Sylvie Verheyde) et de participer au festival de court métrage de Clermont-Ferrand.



**Denis LLAVORI**

*Directeur Médiathèque Départementale*

Où que tu vives dans le département tu peux avoir accès à ce que la Médiathèque départementale met à la disposition de tous les cantaliens dans 210 communes. Les bibliobus approvisionnent régulièrement les bibliothèques et points lecture en BD, livres, jeux vidéos, CD, DVD et cédéroms, jeux, jouets et expositions. Nous organisons aussi chaque année au printemps le salon du livre de Jeunesse, et proposons des services en ligne sur [www.culture.cantal.fr](http://www.culture.cantal.fr).



**Les relations, notamment avec les garçons, ne sont pas toujours simples. Une copine m'a dit qu'elle avait trouvé un endroit et quelqu'un à qui parler.**



**Docteur Marie-Hélène**

**BARRANGER** *Chef de Service, Protection Maternelle et Infantile (PMI) à la Direction Enfance Famille, Direction de la Solidarité Départementale (DSD)*

En effet, les trois Centres de Planifications et d'Education Familiale (CPEF) du Département (à Saint-Flour : 04 71 60 95 26, Aurillac : 04 71 46 47 24 et Mauriac : 04 71 68 00 78) sont à votre écoute, garçons et filles, en toute discrétion et dans le respect de l'anonymat de la personne. Une sage femme qui est également conseillère conjugale et familiale y assure une fonction d'accueil et de conseil à propos de la puberté et de la sexualité (information, dépistage, traitement). De la documentation est disponible et des médecins sont là pour des consultations sur rendez-vous.



Théo  
collégien



**J'ai un copain, mal dans sa peau, qui a trouvé une aide à la Maison des Ados. C'est aussi le Département ?**

**Francis CABROL**

*Adjoint au Directeur de la Solidarité Départementale (DSD)*



Le Centre Hospitalier d'Aurillac a ouvert avec le soutien du Conseil Général en février 2010 une « Maison des Ados ». Située passage de la Barbantelle à Aurillac (tél : 04 71 49 60 82), ce lieu s'adresse aux jeunes de 12 à 25 ans qui sont à la recherche d'informations, de conseils, d'aide et d'orientation dans les domaines de la santé physique et psychique, de l'éducation et de la socialisation. Une équipe de professionnels est à leur écoute ainsi qu'à celle de leurs parents. Ils les accueillent sans rendez-vous et gratuitement.

A Saint-Flour, « Point de Repère » (tél : 04 71 60 29 18) est aussi un lieu d'écoute, d'échange et de soutien ouvert aux jeunes de 16 à 25 ans. Le Département soutient financièrement ces deux actions.

IUT Aurillac



**On aime le Cantal et on aimerait bien y poursuivre nos études...**

**Nadine AUTARD**

*Service Education-Jeunesse-Sports-Culture.*



Le Département soutient l'enseignement supérieur de différentes façons. Il est propriétaire du pôle universitaire et prend en charge la modernisation des locaux. Il apporte une aide au Centre Universitaire et pédagogique d'Aurillac (IUT). Il participe aux enseignements supérieurs délocalisés à Aurillac (IUFM, IUT GEA, IUT de Biologie, licences professionnelles et diplômes universitaires) pour un montant annuel de 138 000 € et à la gestion du site pour 55 000 €. Il soutient la Fondation « Université d'Auvergne » (75 000 €) qui permet de développer de nouveaux programmes de recherche et de renforcer les implantations délocalisées de l'Université.



**Je connais une voisine qui a été aidée par le Fonds Départemental d'Aide aux Jeunes pour son projet professionnel, C'est quoi au juste ?**

**Claudine DELACHAUX**

*Directrice Enfance Famille - Direction de la Solidarité Départementale (DSD)*



Le FDAJ est un fonds financé essentiellement par le Département, qui permet d'apporter des aides aux jeunes de 18 à 25 ans qui rencontrent des difficultés d'insertion sociale et professionnelle et des difficultés financières. Ces aides s'accompagnent d'un soutien et d'un suivi dans la démarche d'insertion. Elles peuvent aussi répondre à des besoins de première nécessité. Les demandes d'aide doivent être déposées auprès des missions locales à Aurillac, Mauriac ou Saint Flour, selon le lieu d'habitation. 333 jeunes ont ainsi été aidés en 2009. Ce fonds finance également des actions collectives menées par des associations d'aide à l'insertion : chantiers éducatifs, parcours d'insertion.

**Maryse GEORGES**

*Chef de Service Insertion*



Le Département gère aussi le RSA jeunes, (Revenu de Solidarité Active) qui vise le retour à l'emploi. Les conditions d'accès sont d'avoir entre 18 et 25 ans et avoir travaillé 2 ans sur les 3 dernières années.



**Fabrice FALHER** *Direction Enfance Famille  
Direction de la Solidarité Départementale (DSD)*



Il existe aussi le Comité pour le Logement Autonome des Jeunes (CLAJ) qui aide les jeunes (seuls ou en couples) de 18 à 30 ans à accéder à un logement autonome et qui leur apporte le soutien et l'accompagnement nécessaires pour arriver, par cette « éducation à habiter », à une autonomie. Ce dispositif est soutenu financièrement par le Département comme le Foyer de Jeunes Travailleurs d'Aurillac qui mène aussi pour les jeunes qu'il héberge une action éducative afin de favoriser leur insertion sociale.



**Gilles SIMBERT**

*Chargé de mission Agenda 21*

Vous aimez le Cantal et vous avez sûrement à cœur de vous y investir. Retenez qu'en 2011, le Conseil



Général a inscrit dans son plan d'actions Agenda 21, le projet d'un rendez-vous annuel consacré au bénévolat. Cette première initiative qui sera bâtie avec et pour les acteurs associatifs du Cantal, doit permettre de proposer un véritable « guichet unique » sur une journée afin de faciliter la mise en relation entre les associations demandeuses et les volontaires potentiels. Si vous aimez le sport, la culture, l'humanitaire, l'environnement... et si vous voulez tout savoir sur les associations qui existent dans le Cantal, si vous voulez vous engager, on vous attend !



PLAN D'ACTION DÉPARTEMENTAL

# 2011, un budget de solidarité

*Aucune augmentation des taux d'imposition départementaux.*

**A** adopté par le Conseil Général lors de sa session des 16 et 17 décembre derniers, le budget 2010 assure la finalisation du Plan d'Action Départemental 2009 – 2011 du Département au service des Cantaliens.

Grâce aux efforts engagés dès 2008 par le Conseil Général, dans un environnement mondial de crise et de lutte contre les déficits publics, **le budget 2011 est avant tout un budget de solidarité :**

## ■ SOLIDARITÉ ENVERS LES PLUS FRAGILES

Les dépenses sociales représentent 48 % du budget départemental, avec notamment une hausse de 3,74% des crédits en direction des personnes âgées.

## ■ SOLIDARITÉ AVEC LES TERRITOIRES

Le Conseil Général reste le 1<sup>er</sup> partenaire des collectivités. Il assume en outre l'entretien et le maillage du réseau routier.

## ■ SOLIDARITÉ EN DIRECTION DE LA JEUNESSE

Un effort maintenu en direction des collèges, une meilleure prise en charge des transports scolaires, une action qualité dans la restauration scolaire, le développement du Pass Cantal et de toutes les aides aux transports liées aux loisirs, un soutien confirmé au sport et à la culture.



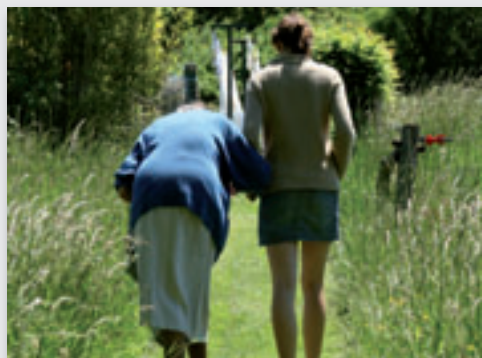
## BUDGET PRIMITIF 2011 : 240,4 M€

(soit hors opération de trésorerie et de renégociation : 211,5 M€)

### RECETTES

Dotation Globale de Fonctionnement (DGF)	<b>52,7 M €</b>	Droits de mutation	<b>7,3 M €</b>
Fiscalité directe (FB)	<b>29,3 M €</b>	Recettes de péréquation ou exceptionnelles	<b>6,3 M €</b>
TSCA	<b>23 M €</b>	Compensations de fiscalité directe	<b>5,8 M €</b>
Emprunt	<b>16,9 M €</b>	Recettes diverses de fonctionnement	<b>5,3 M €</b>
Recettes d'investissement	<b>11,9 M €</b>	Autres taxes indirectes	<b>2,3 M €</b>
TIPP (hors emprunts)	<b>10,7 M €</b>	Dotation de Compensation de la Réforme de la Taxe Professionnelle (DCRTP)	<b>1,9 M €</b>
CNSA	<b>9,9 M €</b>	Dotation Générale de Décentralisation (D.G.D.)	<b>1,7 M €</b>
Cotisation sur la Valeur Ajoutée des Entreprises (CVAE)	<b>8,9 M €</b>	FMDI	<b>0,8 M €</b>
Diverses recettes d'aide sociale	<b>8,7 M €</b>		

## Un investissement maintenu au niveau de celui réalisé en 2010



Des prestations sociales en hausse de 3 %



Un tarif unique pour les transports collectifs : 1,5 € quelle que soit la distance



Un effort particulier en direction des jeunes : Collèges / PassCantal / Sport / Culture



■ **SOLIDARITÉ EN FAVEUR DE NOTRE ENVIRONNEMENT**

Agenda 21 départemental, priorité à l'action en faveur de la qualité de l'eau.

■ **SOLIDARITÉ EN FAVEUR DE TOUS LES CANTALIENS**



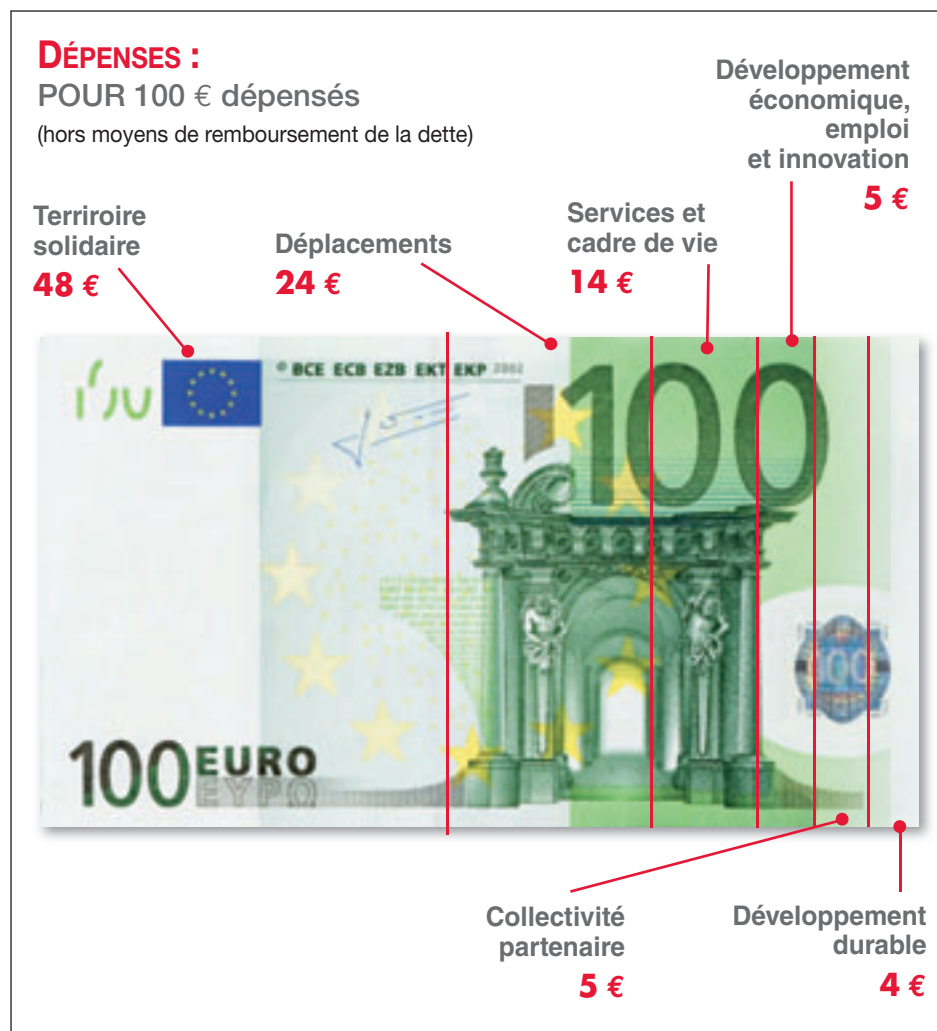
L'économie et l'emploi avec un niveau d'investissement maintenu, la sécurité des biens et des personnes (SDIS), le transport collectif plus accessible et l'absence de toute augmentation de la fiscalité.

**Les objectifs de gestion du département sont atteints et l'action de proximité confortée :**

- le taux du foncier bâti, seul impôt direct désormais affecté aux Départements, sera stable en 2011 et même au-delà puisqu'un pacte de stabilité fiscal a été adopté pour la période 2011-2014.
- les dépenses de fonctionnement sont stables par rapport au budget total de 2010.

- le volume de dépenses d'équipement, grâce aux ressources supplémentaires issues de crédits de péréquation des droits de mutation, est porté à 33 964 000 € c'est-à-dire à un niveau supérieur aux dépenses d'équipement qui seront effectivement réalisées en 2010.
- le budget primitif 2011 dégage une épargne brute de 20 090 000 €.

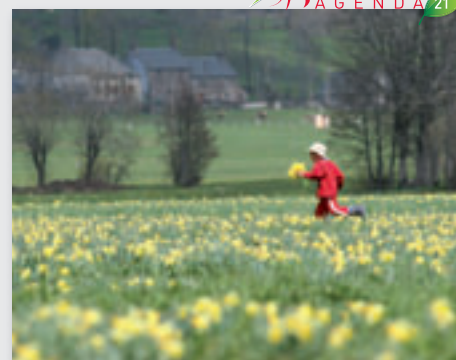
- l'inscription d'emprunt est de 16 889 587 € contre 27 900 000 € en 2010, avec un objectif maximum de 15 000 000 € de mobilisation d'emprunt en fin d'année 2011.
- le budget 2011 permet de ramener la capacité de désendettement du Département à 8,6 ans.



Une prise en charge des transports scolaires portée de 75 à 82,5 %



Le Conseil Général : premier partenaire des communes et des intercommunalités



Un Agenda 21 départemental centré sur l'homme

LE CONSEIL GÉNÉRAL PARTENAIRE

# Agglomération aurillacoise, construire une dynamique d'attraction

*Comme les autres territoires cantaliens, l'Agglomération Aurillacoise bénéficie du soutien aux collectivités et aux initiatives de développement que le Conseil Général met en œuvre.*



**D**ans le cadre du précédent contrat d'agglomération (2007-2009), le Conseil Général a apporté plus de **3,5 millions d'euros** à la **Communauté d'Agglomération du Bassin d'Aurillac (CABA)** pour la réalisation de projets tels que la modernisation des équipements de **l'aéroport d'Aurillac-Tronquières**, la restructuration de la **Médiathèque Communautaire**, **l'aire d'accueil des gens du voyage**, la création d'un espace libre de cultures urbaines, d'un espace d'accueil et d'information pour l'office de tourisme et d'une structure d'accueil pour **les médecins de garde**.

## **UNE MOBILISATION ÉCONOMIQUE AFFIRMÉE**

Le soutien apporté se poursuit dans le **Contrat d'Agglomération 2010-2012**, validé mais non encore signé, par une forte mobilisation pour favoriser l'implantation et le développement d'entreprises. Cela concerne l'extension des réserves foncières dans le prolongement des ZAC existantes et notamment à proximité de la **ZAC du Puy d'Esban**, le dispositif relatif au prix de ventes à destination des entreprises industrielles et artisanales, ainsi que la structuration d'un **pôle immobilier d'accueil des entreprises**, qui

soit complémentaire du village d'entreprises de Tronquières/ Baradel.

D'autres communes s'engagent dans une démarche pour favoriser l'accueil d'entreprises : **Jussac** au travers de l'étude de faisabilité et d'aménagement d'une zone d'activités, **Saint-Paul des Landes**, au niveau des acquisitions foncières et des travaux d'aménagement de la sienne.

## **CULTURE ET TOURISME SUR LE FRONT DU DÉVELOPPEMENT**

Renforcer l'attractivité implique aussi les domaines culturel et touristique : le projet d'**aire événementielle de la Ponétie** afin d'accueillir les structures lourdes de spectacles, l'amélioration des équipements du **Prisme**, l'aménagement et la valorisation touristique du site du « **Puech des Ouilhes** » sur la commune de Lacapelle-Viescamp en particulier, participent de cette stratégie de développement.

Parmi d'autres projets, il faut souligner celui d'un réseau de chaleur pour récupérer une part importante de l'énergie produite par l'incinérateur de boues de Souleyrie pour participer à **l'alimentation en énergie du Centre Aquatique** du Bassin d'Aurillac ; le réseau d'alimentation en eau potable de la **commune de Lacapelle-Viescamp** qui sera renforcé afin de sécuriser l'alimentation en eau.



Autant de chantiers qui illustrent l'attention portée à la qualité des infrastructures nécessaires à une dynamique de développement qui s'appuie non seulement sur la capacité mais aussi sur la qualité de l'accueil.

#### **RENFORCER L'ATTRACTIVITÉ D'AURILLAC : DÉSENCLAVEMENT, EQUIPEMENT ET ENSEIGNEMENTS SUPÉRIEURS**

A cela s'ajoute le **contrat de ville 2009-2011 par lequel le Conseil Général apporte à la ville 700 000 euros sur 3 ans** avec des opérations telles que le terrain synthétique de football de Baradel (subvention de 112 500 euros en 2009) et l'**espace Helitas** (200 000 euros en 2010).

D'autres investissements (**alimentation en eau potable, centre hospitalier, maison de retraite**) ont aussi bénéficié du soutien du Département.

De plus, le Conseil Général investit directement : 5 millions d'euros dans la **rénovation du collège**

**Jeanne de la Treille**, 12,5 millions d'euros dans les **déviations d'Arpajon et des Quatre Chemins** qui sont essentielles pour Aurillac. L'aménagement d'un **carrefour à l'entrée nord d'Aurillac** sur la RD 17, notamment pour sécuriser l'accès au lycée Raymond Cortat, est en projet.

En outre le Conseil Général a accepté de participer à hauteur de 10%, soit 4,2 M€ au coût des travaux prévus sur la **RN 122** dont le premier objectif est de **désenclaver Aurillac** et de faciliter l'accès à la ville Préfecture.

Au delà, d'autres initiatives soutenues par le Département contribuent à cette dynamique de développement : ainsi de la **convention Campus Aurillac 2010** avec l'Université d'Auvergne et la CABA, dans le cadre du développement du pôle universitaire. Elle a pour ambition, en particulier à travers l'Institut Universitaire de Technologie (IUT) d'Aurillac, de promouvoir et développer des formations universitaires diplômantes en cohérence

avec l'environnement socio-économique du Cantal, et de soutenir une recherche d'excellence. Avec, à la clé, un soutien du Conseil Général à hauteur de 138 000 euros pour son fonctionnement et de 66.000 euros pour la gestion.

« Campus », c'est aussi le nom que porte le **nouveau Centre de Formation de la CCI** du Cantal auquel le Conseil Général a accordé une aide de 177 000 €, et qui veut promouvoir la formation des jeunes.



D'autres investissements d'envergure sont prévus, pour près de 21 millions d'euros : le **pôle Cheval** avec un engagement de 4,8 millions d'euros, le **Centre de Secours Principal d'Aurillac** avec un engagement de 8 millions d'euros et le **collège Jules Ferry** pour 8 millions d'euros.

#### **POUR LE QUOTIDIEN COMME POUR LES GRANDS PROJETS**

Dans le domaine social, l'**accueil de jour** était peu présent dans le Cantal, en particulier sur le secteur d'Aurillac. Le Conseil Général a décidé de participer au financement de ce type d'équipement identifié comme l'une des actions prioritaires du schéma départemental 2008-2012 d'offres de **services aux personnes âgées**.

En plus de la subvention de 107 400 € qu'il a accordée à ce projet du **CCAS d'Aurillac**, le Conseil Général a décidé de financer au titre de l'APA (Aide Personnalisée à l'Autonomie) tout ou partie du prix de journée hébergement dans la limite du forfait journalier hospitalier, en plus des frais de dépendance.

Située dans des locaux neufs spécifiquement construits pour ce type d'hébergement, cette unité pour personnes âgées souffrant de troubles cognitifs, d'une capacité de 15 places, doit ouvrir pour le début de l'année 2011.



VIC-SUR-CÈRE

## Une Maison de l'Enfance et de la Jeunesse

Dans le but de regrouper et de mutualiser les différents espaces et volumes dédiés à l'enfance, la Commune de VIC sur CERE construit un bâtiment où seront regroupés :

- La protection maternelle infantile (PMI) ;

- Le relais d'assistantes maternelles (RAM) ;

- Une garderie périscolaire ;

- Un centre de loisirs sans hébergement (CLSH).

- Une médiathèque



Le nouvel espace sera ouvert au public de tout le canton. D'une superficie d'environ 600 m<sup>2</sup> il comportera deux niveaux :

- Un rez-de-chaussée bas qui abritera le CLSH, le Relais d'Assistantes Maternelles et la garderie périscolaire.

- Un rez-de-chaussée haut qui abritera la Médiathèque, les Services de la P.M.I., les permanences sociales, ainsi qu'une borne visio accueil multiservices.

Inscrite au Projet de Territoire de la Communauté de Communes Cère et Goul en Carladès, cette Maison de l'Enfance recevra le soutien du Département au titre de l'enveloppe de développement territorial (102 624 euros).

RUYNES-EN-MARGERIDE

## Point de vue imprenable sur Garabit

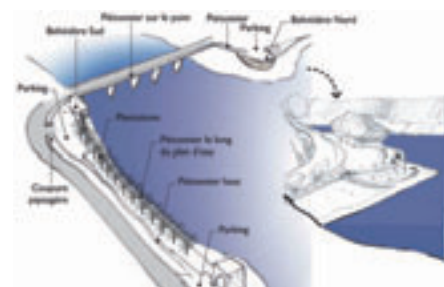
**A**vec le succès de l'exposition « Viaduc de Garabit, l'œuvre de Gustave Eiffel dans le Cantal » qui s'est terminée fin septembre 2010, au 1<sup>er</sup> étage de la Tour à Paris, les enjeux de l'aménagement du site et de ses abords sont plus que jamais d'actualité. Le frère aîné cantalien de la Tour Eiffel fascine plus que jamais ! L'environnement paysager du viaduc et ses abords proches ou immédiats doivent permettre d'offrir aux visiteurs un site digne du Géant de Fer et respectueux de l'ouvrage d'art.

Le syndicat mixte du Lac de Garabit-Grandval, présidé par Louis Clavilier,

souhaite mettre en évidence, depuis toujours, un des points de vue les plus intéressants sur cette dentelle d'acier : il s'agit du point d'intersection entre la RD 909 et la RD 13 où le viaduc est à quelque 300 m de distance.

Casser l'image routière, favoriser l'accueil et mettre en valeur les points d'observation afin de pénétrer pleinement dans l'environnement naturel et patrimonial que représente le site de Garabit, tel est l'esprit de l'ensemble des aménagements souhaités, avec notamment :

- un accueil amélioré avec des belvédères Nord et Sud de part et d'autre du pont de la RD 909,



- une mise en valeur paysagère des abords,
- des cheminements piétons sécurisés et l'aménagement d'un trottoir sur le pont routier,
- création d'aires prévues à cet effet pour éviter le stationnement anarchique.

VALORISER LA PERSONNE ET SON SAVOIR-FAIRE

# L'insertion évolue

**Avec l'adoption du nouveau Programme Départemental d'Insertion (PDI), le département poursuit avec détermination des politiques concertées et innovantes.**

Le Programme Départemental d'Insertion 2010-2013 est le premier depuis la généralisation du rSa : il tient compte des évolutions législatives et des objectifs du rSa qui a vocation à donner une impulsion nouvelle à l'insertion professionnelle. Il est construit autour des constats et propositions issus d'une large concertation auprès de l'ensemble des partenaires concernés.

Il consolide le premier dispositif (2007-2010) et le complète par de nouveaux axes d'évolution. Il va au-delà du seul public des bénéficiaires du rSa. Certaines actions comme la lutte contre l'illettrisme, ou bien relatives au logement et diverses actions d'insertion sociale sont ouvertes à d'autres publics. Désormais, les ateliers et chantiers d'insertion ouvrent leurs portes aux jeunes non bénéficiaires du rSa avec des financements provenant du Fonds Départemental d'Aide aux Jeunes.

## BALISER PAS À PAS LE CHEMIN DE L'INSERTION.

Certains publics connaissent des difficultés sociales et de santé telles qu'un accès à l'emploi est impossible sans un traitement au préalable des difficultés personnelles ou familiales.

C'est pourquoi la lutte contre l'isolement, la valorisation des savoir faire de la personne afin de la rendre acteur de son projet, la lutte contre l'illettrisme, la prévention en matière de santé et l'accès aux soins sont des axes stratégiques forts.

Concernant les publics plus proches de l'insertion professionnelle, les actions privilégiées sont de favoriser l'accès ou le retour à l'emploi, avec par exemple les contrats aidés ou l'insertion par l'activité économique. Dans cet objectif, l'accompagnement professionnel, la mobilisation de la formation sont autant de leviers qui doivent contribuer à la sécurisation des parcours professionnels.

Une évaluation du Programme Départemental d'Insertion sera menée tout au long de sa mise en œuvre afin d'en effectuer les ajustements nécessaires. Celui-ci se veut évolutif et sera adapté aux besoins des publics dans le cadre de la législation en vigueur.



## ils ont dit



Maryse GEORGES,  
Chef du Service  
Insertion - Direction  
de la Solidarité  
Départementale  
(DSD)

« Le Programme Départemental d'Insertion est notre base de travail. Pour en faciliter sa mise en œuvre, un Pacte Territorial a été négocié avec l'Etat, le Conseil Régional, le Pôle Emploi, la CAF, la MSA, le PLIE de la Communauté d'Agglomération du Bassin d'Aurillac et les Chambres Consulaires. Son objectif est de permettre une mise en commun des moyens aujourd'hui alloués aux politiques d'insertion, afin de créer des synergies et de promouvoir le retour à l'emploi du plus grand nombre. »

CONGRÈS NATIONAL À COLTINES

# Les accompagnateurs de montagne en phase avec la demande

*L'ensemble des massifs montagneux Français compte plus de 8000 accompagnateurs en Montagne diplômés d'État dont 4000 professionnels.*

Les accompagnateurs en Montagne, qui se sont réunis cet automne pour leur congrès national à Coltines, proposent des activités variées, randonnées pédestres, raquettes, VTT, canyoning, raids sportifs... Lors des sorties, ils abordent de nombreuses thématiques liées à la montagne et au site fréquenté, comme la géologie, la faune et la flore ou la minéralogie et bien d'autres encore.

Aujourd'hui, ils se trouvent en phase avec la demande croissante des activités de pleine nature, toujours dans un souci de confort et de sécurité. Ils sont de véritables catalyseurs du développement touristique local.



## ils ont dit



Yves PEREZ, accompagnateur en montagne

« Les sorties à thèmes, par exemple l'observation des animaux en milieu naturel comme la marmotte ou le chamois, sont très prisées par notre clientèle souvent familiale et peu sportive.

Le canyoning s'adresse à un public plus jeune et plus téméraire. Dans les magnifiques gorges de la Cère, très peu connues des Cantaliens, nous organisons aussi des randonnées aquatiques pour tous avec des passages ludiques en nage.

De la sortie nocturne en raquettes avec la découverte des burons, jusqu'à la randonnée cuisine intitulée « à la découverte du terroir » où les gens font eux-mêmes la truffade, notre activité est très variée avec une multitude de possibilités. »



Sortie rando...



...ou VTT

## ils ont dit



Jean-Claude VIDAL, accompagnateur en montagne et moniteur VTT

« Accompagnateur en montagne depuis 1985, j'ai connu une constante évolution de notre activité, il a fallu « débroussailler le terrain » et s'adapter à l'évolution du consommateur. Aujourd'hui il faut être aussi bien psychologue, qu'« homme à tout faire » ou encore gérer les petits soucis du quotidien notamment pour les séjours à la semaine.

La clientèle pédestre, friande de randonnée thématique en famille, pratique de plus en plus toute l'année. En tant que moniteur VTT, avec un public sportif, jeune et décontracté, je dois dire que le massif Cantalien nous offre un terrain de jeu idéal pour notre activité. »

GLISSES ET DÉCOUVERTES

# Le Lioran à vivre selon vos envies entre amis ou en famille



## ils ont dit



Hervé POUNAUD,  
Directeur de  
la station

« Une des  
grandes nouveautés  
cette année est le  
réaménagement du

secteur de Masseboeuf, l'objectif étant d'y rendre le ski plus facile. En effet jusque là, le retour station se faisait par une piste en entonnoir, pentue et étroite. La création d'une nouvelle piste de 400 m avec seulement 10% de pente va permettre même aux débutants de skier sur ce secteur en toute sécurité.

Cet automne, nous avons complété la signalétique des pistes ainsi que l'installation du système de bornes « mains libres », ces équipements couvrent désormais la totalité du domaine skiable.

Le secteur de Prat de Bouc a lui aussi été réaménagé afin de favoriser l'accès à la station depuis ce secteur. »



Le domaine skiable est ouvert du 18 décembre au 10 avril 2011. Avec 42 pistes, 21 remontées mécaniques dont 1 téléphérique, 8 télésièges, 8 téléskis, 3 télébaby et 1 fil neige, la station du Lioran vous propose 60 km de ski alpin couverts par 166 canons à neige.

Pour les non skieurs de nombreuses activités sont proposées : Déval'luge, chiens de traîneaux, téléphérique, raquettes, patinoires, cascade de glace, motoneiges, balnéothérapie, accrobranches, hockey, trampoline, paintball etc.

Découvrez  
le nouveau site  
de la station sur  
**lelioran.com**



## ils ont dit



Joël SAULE,  
Directeur des pistes

« Cette année,  
nous avons continué à installer des  
barrières à neige  
dans les endroits

exposés au vent, le secteur du Plomb est aujourd'hui entièrement couvert. Ces barrières permettent de stocker et de conserver la neige. Ce système d'enneigement des pistes, en plus d'être gratuit, est écologique.

Aujourd'hui, un bon damage est indispensable pour le confort et le plaisir du skieur qui aime évoluer sur des pistes nivelées, sans bosses. C'est pourquoi notre parc d'engins se rénove avec l'acquisition d'une nouvelle dameuse. »



## MULTIACTIVITÉS

# La FAL, agent du développement local

*La Fédération des Associations Laïques du Cantal reste le principal et le plus important mouvement d'éducation populaire sur le Département.*



**L**a FAL agit de façon directe ou indirecte auprès de dizaines de milliers d'individus (adultes et enfants) grâce à la multitude et à la variété de ses actions, à travers notamment ses actions éducatives relayées par les secteurs de l'USEP, de l'UFOLEP, des vacances, des voyages scolaires, de son centre des Galinottes, du secteur culturel,

de sa télévision de proximité Couleur Cantal, de ses centres de loisirs.

La FAL intervient également à travers sa dimension d'agent de développement local aidant les territoires à se doter de politiques éducatives, sportives, culturelles, d'accès aux loisirs structurées, réfléchies et cohérentes.

## LE CHALET DES GALINOTTES

### Le Département, partenaire de la FAL

Le Département a acquis le Chalet des Galinottes pour un montant de 900 000 euros et l'a remis à la Fédération des Associations Laïques, via un crédit bail, afin de ne plus faire supporter l'amortissement de l'immobilier par l'association et d'améliorer sa trésorerie. C'est un véritable outil de développement local permettant l'accueil de sorties ski et classes de neige, la gestion de la halte garderie de la station d'hiver du Lioran, l'organisation de sessions de formations ou de qualifications BAFA destinées à former de jeunes animateurs du département, l'organisation d'assemblées générales ou de séminaires pour des structures

départementales, l'accueil de séjours de vacances adaptées et de classes de découvertes... Le Chalet des Galinottes a obtenu et su conserver depuis 2003 le Label de qualité Citoyenneté Environnement Développement Durable.



## LA FAL EN CHIFFRES

- 180 associations fédérées réparties sur tout le département, 6000 adhérents recensés.
- 20 salariés et 150 à 200 animateurs saisonniers.
- Plus de 35 000 euros de subventions du Conseil Général en 2010.

## ils ont dit



Bernard LAVEISSIERE,  
Président de la FAL

« Sans l'intervention du Conseil Général en faveur du maintien du Chalet des Galinottes pour lequel il nous a permis de rester gestionnaire grâce à un crédit bail, nous aurions été contraints de licencier et réduire fortement nos activités. C'est pourquoi le partenariat établi avec le Département est plus qu'essentiel : il a toujours été à notre écoute. Grâce à sa présence à nos côtés depuis de nombreuses années dans un objectif commun de développement local et départemental, nous sommes en capacité de maintenir nos emplois et nos actions. »



## TÉLÉ DE PROXIMITÉ ET MONDIALISÉE

**You Tube**  
dans le Cantal



**couleurcantal.tv**  
Télévision de proximité par Internet

### UN YOUTUBE CANTALIEN

Inutile de régler votre parabole, ni même de chercher sur votre poste de télévision... La chaîne de télé cantalienne est exclusivement visible sur Internet !

**couleurcantal.tv** n'est pas d'ailleurs à proprement parler une chaîne



de télévision traditionnelle. En tout cas, pas vraiment une - télé locale -, puisqu'elle peut être vue des quatre coins de la planète. Disons plutôt une sorte de... télé de proximité à la carte. Produit, édité et réalisé par la FAL, ce site associatif est exclusivement dédié à la diffusion d'images vidéo.

Il est constitué de plusieurs rubriques proposant divers sujets sous la forme de reportages.



### TROIS QUESTIONS

#### À PAUL DUFOUR, CHEF DE PROJET

**En tant que microstructure, comment fonctionnez-vous et surtout de quelle manière réussissez-vous à vous démarquer des autres médias cantaliens ?**

« Notre structure est effectivement unique en son genre -je ne connais aucun modèle équivalent en France- tout comme notre volonté de proposer quelque chose de différent. Tout est parti d'un sentiment d'appartenance à l'identité cantalienne : nous souhaitons que tous soient fiers de dire notre département "n'est pas nul", regardez : il se passe plein de choses ! Notre objectif est de parler de projets réels, de vraies réalisations, d'actions concrètes pour le Cantal. Seul inconvénient : nous sommes une petite équipe, et donc dans l'obligation de refuser tous les jours des sujets intéressants... »

**Comment se passe votre collaboration avec vos principaux partenaires ?**

« La plupart des collectivités ont bien compris dès le départ notre objectif : on roule tous pour le Cantal et tout le monde joue le jeu. Personne ne cherche à faire quelque chose de

son côté, il s'agit plutôt de mutualiser les idées et les moyens dans l'intérêt du département ! Plus particulièrement, le Conseil Général, partenaire historique et pérenne de Couleur Cantal, a dès le début de l'aventure, choisit de nous accompagner dans ce pari risqué sur Internet. Je suis satisfait de notre collaboration avec le Département. C'est le type même de partenariat qu'on aime avoir. Honnêtement, difficile d'en attendre davantage ! »

#### Et pour l'avenir ?...

« Nous préparons une nouvelle version du site, prévue mi-janvier, avec un passage à la haute définition et pourquoi pas l'introduction de plateaux afin de donner une autre dimension à la parole des Cantaliens et instaurer des débats. Ce sera peut-être pour nous l'occasion de nous faire connaître : notre métier est de savoir parler des autres. Nous avons beaucoup plus de difficultés lorsqu'il s'agit de parler de nous !... »



LE CANTAL À LA "UNE"

# Le Cantal ? une image à partager ! Prochaine étape...

*Depuis deux ans, les initiatives se multiplient pour valoriser à moindre frais l'image du département. Grâce aux grands médias, des millions de téléspectateurs voient le Cantal. Le Tour de France marque une nouvelle étape de cette démarche.*

## UN LOBBYING EFFICACE AUPRÈS DES MÉDIAS

Avec la conviction que les Cantaliens ont besoin d'un signe fort, valorisant le département et ses hommes, le Département a fait le choix en 2010 de se positionner sur des actions de lobbying en direction des grands médias. Les résultats obtenus ont dépassé les espérances, se traduisant sans nul doute directement dans les chiffres de fréquentation.

Il faut poursuivre notre travail pour renforcer l'attractivité du département, afin de conforter le scénario de l'INSEE qui n'a jamais été aussi favorable au Cantal.



## FAITES LE TOUR !

Accueillir le Tour de France, c'est l'occasion pour le département de se retrouver à la Une de l'actualité, de présenter ses plus beaux attraits à des millions de téléspectateurs pendant 72 heures, de recevoir la visite d'une petite ville itinérante d'environ 4 500 personnes - sans compter les spectateurs qui font le déplacement, et d'organiser 3 jours de fête pour les Cantaliens, les 10, 11 et 12 juillet 2011... C'est toute la saison touristique dans le Cantal qui se trouvera impactée !

## ils ont dit



**Laurent JALABERT, quel souvenir avez-vous du Tour de France dans le Cantal ?**

“ Celui des arrivées à Aurillac et Saint-Flour, mais surtout celui de belles étapes, rugueuses, et de courses animées notamment du fait du relief. Seuls les meilleurs y émergent. ”

**Etes-vous tenté par une participation à l'Oxygen Challenge ?**

“ Oui, mon frère a participé à la première édition il y a deux ans et j'espère pouvoir le faire une prochaine fois. Ça fait partie des épreuves sympas parce qu'elle se déroule dans un beau paysage et qu'il y a de vrais défis à relever. ”

## ...au cinéma

Après les Robins des pauvres et la Princesse de Montpensier, Saint-Urcize et l'Aubrac ont été choisis pour un tournage avec Tcheky Kario.



## ...à la radio

Dans **Carnets de campagne** du 20 au 26 octobre 2010

**Philippe Bertrand, le célèbre chroniqueur de France INTER, a donné la parole à des Cantaliens de tous les horizons.**



## dans la presse

**le Parisien**

dans **Aujourd'hui en France**

du 2 décembre 2010

**Le Parisien hisse les couleurs du Cantal !**



**le Parisien**

dans **Aujourd'hui en France**

du 25 septembre 2010

**Une journaliste était à Saint-Cernin pour raconter le téléfilm tourné dans le Cantal avec Aurélien Wiik.**



Dans le **MIDI OLYMPIQUE**

du 8 novembre 2010

**Le Cantal à l'honneur dans Midol : toute la démarche Cantal Auvergne prend son sens grâce au Stade Aurillacois.**



## ...et à la TV

**Là où je t'emmènerai**

du 13 novembre 2010

**L'actrice Mélanie Thierry - princesse de Montpensier - parle avec émotion du Château de Messilhac et du Cantal (clip réalisé par Hervé Vidal).**



**20 heures**

du 27 novembre 2010

**Grâce au travail sans relâche de la direction des routes, le Cantal sort la tête de la neige !**



**19/20**

(édition nationale)

du 15 novembre 2010

**L'entreprise Méca'System en pleins préparatifs pour le Dakar 2011.**



**13 heures**

du 11 novembre 2010

**Un dispositif innovant d'aide aux stations services à l'initiative du Conseil Général.**



**Ma nouvelle vie en Auvergne**

du 20 octobre 2010

**Les nouveaux arrivants cantaliens à Leynhac, Maurs, Murat et le lac de Bort-les-Orgues !**



**Vivement Dimanche**

du 26 septembre 2010

**La marque rouge sur le plateau de Michel Drucker devant 4,5 millions de téléspectateurs : merci Thierry Lhermitte !**



**13 heures**

du 16 octobre 2010

**La saison de la châtaigne bat son plein à Mourjou.**



**20 heures**

du 3 octobre 2010

**7 millions de téléspectateurs pour le brame du cerf dans le Cantal !**



**Emission spéciale**

**Téléthon**

**Les conseillers généraux jeunes du Cantal sur le plateau de France 2 pour le Téléthon.**

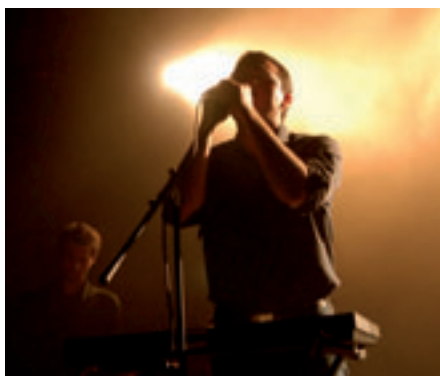


DES ACTIONS POUR VALORISER LE CANTAL

# Hibernarock & les robots

## du 9 au 27 février

*Baptisée Hibernarock & les Robots, la 5<sup>e</sup> édition du festival départemental de la culture rock sera l'occasion d'un voyage au cœur du Futur. Au programme : machines sonores, arts numériques, science-fiction et jeux vidéo.*



Chacune de ces entrées sera déclinée sous forme de spectacles, de rencontres et de découvertes. Ainsi, nous accueillerons un bluesman du futur, en la personne du londonien Son Of Dave. Nous croiserons la route de Féloche qui prodiguera son improbable électro bayou. Seront aussi de la partie les mécaniques de Valentin Durif, la pop acidulée de l'homme-orchestre Boogers, ainsi que d'autres surprises artistiques concoctées par les

organisateurs. Enfin, entre les tournois de jeux vidéo et les projections de Logorama (Oscar du court métrage d'animation 2010) en présence d'un des membres de l'équipe de réalisation, nous proposerons une exploration de l'univers infini de la science fiction en accueillant l'une de ses figures hexagonales, à savoir l'écrivain Jean Marc Ligny.

Pour résumer, Hibernarock & les Robots c'est une quinzaine de concerts, des expositions, une installation sonore, des lectures, des films, une résidence, des tournois de jeux vidéo et une conférence, répartis sur une quinzaine de lieux du Cantal.

Inscrit dans le cadre de Scènes en Partage, le dispositif de développement du spectacle vivant porté par le Conseil Général, le festival Hibernarock bénéficie du label Cantal en Scène du fait de la forte dimension départementale qu'il revêt.

### LES RENCONTRES CHORÉGRAPHIQUES DÉPARTEMENTALES 2011

Pour leur 5<sup>e</sup> édition, les Rencontres Chorégraphiques départementales donnent rendez-vous au public les 23, 29 et 30 janvier 2011 au Théâtre d'Aurillac.

Les 17 groupes amateurs participants, venus de tout le département, se retrouveront le week-end des 29 et 30 janvier pour montrer le fruit de leurs recherches sur le thème de la rencontre. En ouverture de la manifestation, le Centre Chorégraphique National de Franche-Comté à Belfort/Joanne Leighton/compagnie invitée, présentera une pièce sur le thème de la dualité copie/originalité le 23 janvier à 16h30.



## ils ont dit



Stéphane BRIANT,  
vice-président de la Communauté de communes  
Sumène-Artense en charge de la culture, Conseiller Général

« La Communauté de Communes Sumène Artense est partenaire du festival Hibernarock depuis sa création. Accueillir un concert programmé dans le cadre du festival est toujours un temps fort de la saison culturelle. Le public qui suit le festival est de plus en plus nombreux : il y avait 250 personnes en 2010 à la salle des fêtes de Saignes. La Communauté de Communes engage chaque année autour du festival un projet artistique permettant de créer des partenariats avec le collège d'Ydes et les acteurs culturels. Cette année Laurent Rousseau, artiste en résidence sur le territoire, présentera en première partie du concert un travail avec les collégiens d'Ydes. Celui-ci est également intégré au projet fédérateur départemental « Rythme et percussions » lancé par Cantal Musique et Danse. »

### CONTACT



04 71 43 42 90  
cantalmusiqueetdanse.fr

DES ACTIONS POUR VALORISER LE CANTAL

# Les points Cantal Collector : un grand jeu, une collection, des réductions et des cadeaux pour les vacanciers ou les cantaliens !

**L'objectif de Cantal Tourisme est de fidéliser la clientèle et de faciliter la découverte d'autres prestations dans le département. Les touristes, les gens de passage et même les cantaliens sont concernés.**

## LE CONCEPT

- On obtient des points Cantal Collector pour chaque consommation chez un opérateur touristique partenaire ;
- Ces points Cantal Collector permettent de bénéficier de réductions, offres spéciales et de participer à un grand tirage au sort...
- Les points Cantal Collector sont matérialisés par des cartes illustrant des sites et symboles forts de la richesse touristique du Cantal (35 cartes au total réparties en 7 familles).

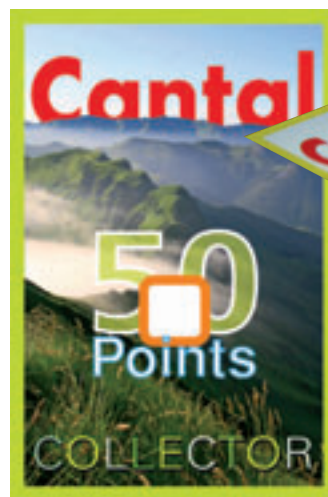
## QUELQUES PRINCIPES

- Les partenaires publics, associatifs ou privés qui distribuent les cartes accordent également des réductions aux clients et visiteurs détenteurs de points Collector Cantal ;
- Les réductions représentent 10% du prix de la prestation touristique

consommée avec un plafond du montant des dépenses ;

- Les points sont valables durant la période du jeu ;
- Les participants qui réunissent la collection complète de cartes pourront gagner, en plus des réductions, du fromage cantal, des boîtes métal collector ou des posters ;
- Le jeu sera conclu par un grand tirage au sort.

**Innovation :** certaines cartes seront équipées de flashcode, code pour téléphone mobile.



7 familles  
de 5 cartes  
pour découvrir le Cantal

*Plus nous serons nombreux en tant que partenaires, plus le jeu rencontrera l'engouement du public afin de jouer un réel effet de levier sur l'économie touristique cantalienne.*

## CONTACT



Pascal Combelle  
04 71 63 85 00



DES ACTIONS POUR VALORISER LE CANTAL

# Services à la personne : accompagner une filière en plein essor

**D'ici 2020, l'INSEE prévoit une hausse de 6,5% du nombre des ménages cantaliens utilisateurs de services à la personne. Un développement qui va de pair avec une professionnalisation des métiers.**

## HESTIA RÉPOND AUX BESOINS DE SERVICES À DOMICILE



Hestia est un centre de ressource dédié aux services à domicile dans le bassin d'Aurillac.

Un numéro vert, le 0 800 201 015, et un site internet : [hestia.pays-aurillac.org](http://hestia.pays-aurillac.org) orientent les usagers vers les prestataires adaptés à leurs besoins : jardinage, bricolage, soutien scolaire, préparation de repas... « *Hestia vise également à créer des emplois, en accompagnant les créateurs d'entreprise de ce secteur d'activité* », explique Denis Jouve, dont l'entreprise Cap Développement anime et développe cette plate-forme.

Actuellement en phase expérimentale, Hestia pourrait être étendue à tout le département courant 2011.



## LE DLA, UN APPUI GAGNANT POUR DISPO SERVICES

Présente à Maurs et Montsalvy, Dispo Services est une association intermédiaire spécialisée dans l'insertion par l'activité économique. En 2008, elle fait appel au DLA (Dispositif Local d'Accompagnement) porté par Cantal Expansion pour réaliser un diagnostic de l'association. Le DLA préconise un plan d'accompagnement et finance l'intervention d'un expert. Dispo Services a ainsi pu ouvrir deux permanences à Laroquebrou et Saint-Mamet. « *L'activité a progressé et nous avons pu recruter de nouveaux intervenants, investi vers de nouveaux services comme la livraison à domicile de linge repassé* » explique Gilles Picarrougne, directeur.



### CONTACT

Carine Sautarel,  
animatrice du DLA  
04 71 63 85 28  
[csautarel@cantalexpansion.fr](mailto:csautarel@cantalexpansion.fr)



## QUALITI SERVICES : UNE AIDE À DOMICILE TRÈS ENCADRÉE

Créé en mars 2010 à Aurillac par Marie et Lucie-Laure Tiravy, Quali Services assure la prise en charge partielle ou totale des personnes en perte d'autonomie (personnes âgées, handicapées, dépendantes ou gravement malades). « *Nous proposons un service à la carte, au domicile de chaque bénéficiaire* », explique Marie Tiravy. Cette prise en charge est encadrée par l'agrément qualité, délivrée par la préfecture après avis du Conseil général. « *Nos 11 salariés, assistants et auxiliaires de vie, sont formés en permanence par un cadre de santé* ».

### CONTACT

Qualiti Services, 7, all. G. Pompidou  
15000 Aurillac 04 71 62 26 41  
[contact@qualiti-services.fr](mailto:contact@qualiti-services.fr)

## ADMR ET ASeD, LES PIONNIERS

La solide expérience et la professionnalisation de l'Aide à Domicile en Milieu Rural (ADMR) et de l'Association de Service à Domicile (ASeD) du Cantal en font des références.

L'ADMR compte 21 associations locales dans le Cantal, sur 220 communes.

L'ASeD (anciennement ADAVEMIC) Cantal dispose d'un réseau de responsables répartis sur tout le Cantal et de 4 agences à Maurs, Saint-Flour, Mauriac et Riom-ès-Montagnes.



04 71 48 66 40 ou  
[Info.fede15@admr.org](mailto:Info.fede15@admr.org)



04 71 48 42 46 ou  
[ased-cantal@wanadoo.fr](mailto:ased-cantal@wanadoo.fr)

## CATHERINE TOUZERY UNE VICE CHAMPIONNE DE FRANCE DE TIR À L'ARC EN AUBRAC



Habitant Jabrun en Aubrac depuis 32 ans, Catherine TOUZERY débute le tir à l'arc il y a 7 ans à Saint Chély d'Apcher et poursuit

depuis 4 ans à la Sanflorraine son parcours de championne.

*« J'ai choisi ce sport calme et fair play car il apporte contrôle de soi. La force mentale prime sur la force physique. Je m'entraîne à Saint-Flour et à Chaudes-Aigues mais aussi dans les prés à condition de bien viser ! »* (rires).

Catherine, Vice Championne de France à 50 m en extérieur à Blainville-sur-Orne le 29 août, a décroché le bronze aux Championnats de France à 18 m en salle à Marseille et Lons-le-Saunier en mars dernier :

*« Les autres compétitrices citadines de grandes villes m'ont regardée comme une personne atypique, venant d'un tout petit village du Cantal et d'un petit club. Mais c'est un vrai plus que d'être en plein Aubrac et de prouver que l'on peut y arriver malgré les 80 km que je fais régulièrement pour m'entraîner ! Je suis fière de ce résultat ! ».*

Catherine a obtenu son diplôme de formateur pour accueillir de nouveaux licenciés.

### CONTACT

La Sanflorraine - Section tir à l'arc  
Céline SAGNET 04 71 73 07 70  
avenue de Besserette  
15100 Saint-Flour

## BURKINA FASO, « LE CANTAL EST BIEN CONNU MAINTENANT EN AFRIQUE ! »



Du 20 octobre au 1<sup>er</sup> novembre derniers, l'équipe cycliste Cantal Auvergne a participé pour la troisième fois au Tour du Burkina Faso, course de 1300 km, 10 étapes avec 16 équipes africaines et européennes engagées. Outre le volet sportif, l'objectif est humanitaire. A travers l'association « SONGTAABA » à Marcolès, l'équipe du Cantal contribue

à l'électrification d'une maternité, la modernisation d'une école et la construction de forages d'eau.

Francis CANTOURNET et René POUGET, encadrants de l'équipe : *« La délégation cantalienne s'est rendue dans l'un des villages aidés pour constater les avancées du projet humanitaire. C'est le vrai plus de ce périple sportif et humain ».*

Encadrants : Michel GROUGON de Riomès Montagnes – Yves CANTOURNET et Francis CANTOURNET Marcolès – René POUGET Aurillac – Séverine CANAL kinésithérapeute.

### CONTACT

Association « SONGTAABA »  
04 71 46 99 99  
Mairie de Marcolès

## CHOREGE



De la salle de danse, la musique, rythmée par la voix du professeur, laisse deviner une ambiance de travail et de concentration. Ecole de danse amateur, Chorège accueille 160 élèves de 4 à 18 ans. Elle a fêté ses 30 ans en 2009.

### Catherine LADOUX

Présidente de Chorège

*« C'est une école amateur avec un groupe d'éveil pour les plus petits et les groupes avancés répondent aux normes des écoles nationales de danse. La qualité et la rigueur de notre enseignement a porté ses fruits : certaines élèves ont choisi un cursus professionnel en intégrant des écoles à Vichy, Montpellier, Barcelone ».*

### Christelle FAURISSON

Professeur diplômée d'Etat de l'école Anne Marie PORRAS Montpellier – à Chorège depuis 2004

*« J'avais envie de retrouver une vie à taille humaine. J'ai eu le coup de foudre pour cette école et le Cantal ! J'ai accueilli des élèves souffrant d'un handicap qui m'ont touchée par leur sensibilité et leur relation à l'art. Travailler plus tard vers un public « handidanse » me plairait vraiment ».*

### CONTACT

Chorège  
14, rue Meallet de Cours  
04 71 48 91 62

## RALLYE DES PHARAONS

### PHILIPPE ET LE MYSTÈRE DES PYRAMIDES

Philippe NAVECH, responsable commercial à MECA'SYSTEM à Saint-Flour, est le seul Cantalien à avoir participé au Rallye des Pharaons moto, en octobre dernier en Egypte. 2800 km au compteur sur 6 jours de course avec 85 motards dont les pilotes champions du DAKAR, Marc COMA, LOPEZ, CHALECO...

« C'était un rêve. Depuis tout petit, je suis le Dakar. Je remercie Pascal BUISSON, mon patron à MECA'SYSTEM, qui m'a fourni la moto et l'assistance. J'ai fini 30<sup>e</sup> de cette extraordinaire aventure, éprouvante physiquement et mentalement



avec en moyenne 450 km par jour. On sent tout petit sous les pyramides au moment du départ. J'ai chuté à 100 km/heure : les champions comme CHALECO sont venus demander de mes nouvelles au bivouac. Dans le désert, les différences s'estompent. J'ai porté les couleurs du Cantal car j'y ai mes racines. J'adore mon département et sa nature, où la moto peut être pratiquée dans le respect de l'environnement.»

Philippe NAVECH a reçu l'aide du Conseil Général et des communes de Murat et Laveissière ainsi que de sponsors locaux.

**La Société sanfloraine MECA'SYSTEM avec 10 personnes mobilisées participe au DAKAR 2011 en assurant l'assistance technique pour 17 pilotes. Le plus gros team d'assistance portera les couleurs de Cantal Auvergne sur cette mythique épreuve.**

## ils ont dit



**“Le Cantal : un site idéal pour l'activité équestre de pleine nature”**

Sébastien ROUCHY (à gauche sur la photo)

L'été dernier, le Pôle Equestre de Pleine Nature à Chalinargues a accueilli les Championnats de France Jeunes des As d'Endurance\*. Sébastien ROUCHY, directeur du Pôle, gérant du nouveau Village EQUI-NATURE\*, revient sur l'impact de cet évènement.

“ 600 participants, cavaliers et assistance, 1200 personnes pendant 3 jours, des hébergements complets à 30 km à la ronde, les Championnats ont été un vrai succès ! L'objectif était de faire connaître le site de la Pinatelle, parfaitement adapté à l'endurance avec 400 km de chemins et 3 boucles fixes balisés par la Communauté de Communes du Pays de Murat, qui serviront durablement. Jean-Louis LECLERC, sélectionneur de l'équipe de France, a trouvé le site exceptionnel ! Par ailleurs, Thierry LHERMITE nous a rendu visite, c'est un vrai passionné de cheval et du Cantal ! Au programme 2011, la 1<sup>re</sup> compétition d'endurance en attelé, des championnats d'Europe de TREC, et pourquoi pas l'Equirando avec plus de 1000 cavaliers ! ”

\*Ouvert en juillet 2010, le village EQUI-NATURE est équipé de 4 chalets locatifs et d'un chalet « espace bien-être »

### CONTACT

Sébastien ROUCHY  
06 65 41 95 37  
rouchy-seb@wanadoo.fr

## ils ont dit



**Un Cantalien recordman du monde de vitesse sur hydroptère**

Pierre TREMOUILLE

Du ballon ovale à la voile, Pierre TREMOUILLE a vécu des expériences fortes en conservant un grand attachement au Cantal :

“ Mon secret est de n'avoir jamais oublié d'où je venais dans les moments où je doutais de mon avenir. Le Cantal coule dans mes veines avec fierté, même si parfois au pays du soleil de plomb (il habite à Hyères), on me considère comme un autochtone du cercle polaire. ”

Double Champion de France sous le maillot du RC Toulon en 1987 et 1992, il devient entraîneur du Stade Français, du Racing Club de France puis de Grenoble et Marseille Vitrolles.

Eminent golfeur, Pierre TREMOUILLE participe également en voile à la Coupe de l'Amérique. Il bat deux fois en 2009 le record du monde de vitesse à la voile sur un hydroptère\*.

\* Trimaran de 18 mètres de long et 24 mètres de large naviguant à grande vitesse au dessus de l'eau grâce à sa technologie aéronautique.







24,90€

Daniel BRUGES, sous sa plume sensible et pétillante, sort de l'oubli, des faits étranges. Il dépoussière des archives, révèle des destinées insolites, exhume des croyances d'un autre temps.

**LES MYSTÈRES DU CANTAL**  
**LE CANTAL : TERRE DE MYSTÈRE**  
**ET DE SINGULARITÉS**  
Daniel Bruges

Danièl BRUGÈS, jos sa pluma sensibla e petejaira, sòrt de l'oblit, de faches estranhs. Desposca los arquiuis, revèla d'insolitas destinadas, fa tornar montar a la surfaça de cresenças d'un autre temps.

Edicions de Borée - octobre de 2010 - 16 x 24 cm - 416 paginas

Editions de Borée

Octobre 2010 - 16 x 24 cm - 416 pages



49€

Michel Berger, photographe professionnel éditeur, et Jean-Yves Brunon, journaliste, mettent en commun leurs connaissances et leurs expériences. Vues aériennes des 260 communes du département - soit près de 800 photographies - accompagnées d'une présentation concise ou d'un bref historique pour chacune d'elles (ouvrage en bilingue français / anglais).

**"LE CANTAL À TIRE-D'AILE" :**  
**SES 260 COMMUNES VUES DU CIEL**  
Michel Berger & J.Y. Brunon

Michel Berger, fotografe professional editor, e Jean-Yves Brunon, botan en comun lors coneissenças e lors experiénças. Vistas aerianas de las 260 comunas del departament - siá prèp de 800 fotografias - acompanhadas d'una presentacion corteta o d'un istorique brèu per caduna (libre bilingue francés / anglés).

Edicions Michel BERGER - Novembre de 2010 - 33 x 25,5 cm - 368 paginas

Editions Michel BERGER

Novembre 2010 - 33 x 25,5 cm - 368 pages



39€

Riche de 700 photos et documents, « Images de Murat et des environs » évoque de 1900 à 1950 la vie des habitants de la Haute Auvergne.

Jean-Pierre SALESSE présente également la Châtaigneraie durant la première moitié du XX<sup>e</sup> siècle montrant les « Castanhaïres » dans leur quotidien.

**IMAGES DE MURAT ET**  
**DES ENVIRONS TOME 3**  
**IMAGES DE MAURS ET DE**  
**LA CHÂTAIGNERAIE TOME 3**  
Jean-Pierre Salesse

Riche de 700 fotòs e documents, « Images de Murat et des environs » evòca de 1900 a 1950 la vida dels abitants d'Auvèrnhè Nauta.

Jean-Pierre SALESSE presenta tanben la Castanhaï pendant la primièira mitat del sègle XX en mostrant los Castanhaïres dins lor vida de cada jorn.

Décembre de 2010 - Disponible al prèp de Jean-Pierre SALESSE - Ciutat Armand - 15600 Sant Estèfe de Maur e las librariás de Murat e Maur 21 x 29,7 cm - 336 paginas e 360 paginas - 39 €

Décembre 2010

J.P. SALESSE - Cité Armand - 15600

St-Etienne de Maurs et les librairies de Murat et Maurs 21 x 29,7 cm - 366 et 360 pages



23€

Petit dictionnaire raisonné écrit par Vincent FLAURAUD, Maître de Conférence en histoire contemporaine à l'Université Blaise Pascal de Clermont Ferrand, ce livre constitue un moyen de découvrir ou redécouvrir Aurillac.

**AURILLAC DE A À Z**  
Vincent Flauraud

Pichòt diccionari rasonat escrich per Vincent FLAURAUD, Mèstre de Conferença en istòria contemporanèa a l'Universitat Blaise Pascal de Clarmont d'Auvèrnhè, aquel libre es un biais de descobrir o de tornar descobrir Orlhac.

Edicions Alan SUTTON - Quatren trimèstre de 2010 - 23,5 x 16,5 cm - 128 paginas

Editions Alan SUTTON

4<sup>e</sup> trimestre 2010 - 23,5 x 16,5 cm - 128 pages



15€

Au Moyen-âge, dans les prairies d'Aurillac, un petit pâtre admire l'étoile du berger. Gerbert d'Aurillac, pape de l'an mil, premier pape français n'a jamais quitté des yeux sa bonne étoile, et s'est tracé, à travers l'Histoire, un destin unique...

**GERBERT D'AURILLAC,**  
**LE PETIT PÂTRE DEVENU PAPE**  
Anne LOYER - Nadia BORIES

A l'Edat Mejana, per las pradas d'Orlhac, un pastron agachava lo lugar. Gerbert d'Orlhac, papa de l'an mila, primièr papa francés, quitèt pas jamai dels uèlhs sa bona estièla, e se tracèt, a través l'Istòria, una astrada unica ...

Glob Edicions Jeunesse - Tèxtes Anne LOYER - Illustracions Nadia BORIES

Glob Editions Jeunesse - Textes Anne LOYER

Illustrations Nadia BORIES

## Tribune

### LE CONSEIL GÉNÉRAL A INVESTI CONSIDÉRABLEMENT DANS LE CANTAL CES DERNIÈRES ANNÉES ET IL CONTINUERA À LE FAIRE EN 2011

Continuer à investir pour améliorer le réseau routier départemental, accélérer le désenclavement d'Aurillac, conduire la rénovation des collèges Jeanne de la Treille à Aurillac, le méridien à Mauriac ou encore Blaise Pascal à St Flour, pour ne citer que quelques exemples, était et demeure primordial pour la majorité départementale qui ne considère pas faire ainsi vivre le Département au-dessus de ses moyens. Celles et ceux qui empruntent les routes et fréquentent ces

collèges au quotidien savent combien ces investissements étaient et sont nécessaires ! Alors que le niveau des investissements de 2011 est de 34 millions d'euros, c'est-à-dire 2 millions d'euros au-dessus du montant des investissements réalisés en 2010, l'opposition conteste le trop d'investissement des années passées et le trop peu d'investissements des années à venir. Comment peut-on en même temps dénoncer un investissement qui hier aurait été excessif et qui aujourd'hui serait insuffisant ?

Au prix d'une démarche rigoureuse de gestion entreprise ces dernières années, le Conseil Général propose en plus un pacte de stabilité fiscale aux Cantaliens, c'est-à-dire qu'il ne procédera à aucune augmentation d'impôt sur la période 2011-2014. Le Cantal qui fait partie du peloton de tête des

départements qui ont le moins augmenté leurs impôts ces 10 dernières années (60 départements sur 95 ont plus augmenté leurs impôts que le Cantal), peut continuer sereinement à assumer ses compétences.

A noter enfin que cette année, grâce à l'action de nos parlementaires de la majorité, le Cantal bénéficiera pour la première fois et c'est historique, d'une péréquation au titre des droits de mutation et d'un concours financier de l'Etat qui devraient atteindre 6 millions d'euros de recettes nouvelles. La démonstration, si besoin en était encore, que l'Etat n'abandonne pas le département du Cantal.

**Voilà la réalité !**

Gérard LEYMONIE,

pour le groupe de la Majorité Départementale

### « NICOLAS, FRANÇOIS, JEAN-LOUIS ET LES AUTRES » SAGA CO-PRODUITE PAR M BOUYGUES, B ARNAULT

En page 3 du FIGARO du 12 octobre, on peut lire : « *Le Président a lu Machiavel et ouvert le bal des ambitions. Il regarde, brouille les pistes, s'amuse, joue avec ceux qui dépendent de son jugement* ». Ce constat, assez surprenant de la part d'un tel quotidien, ne s'applique-t-il pas pleinement à l'épisode du remaniement ?

En effet, que s'est-il passé depuis un peu plus de 6 mois ? Suite aux résultats des régionales un remaniement ministériel est annoncé à l'avance, une première !

Il est aussi mis en scène une télé réalité d'un tout nouveau genre : nous allons assister à l'affronte-

ment entre les candidats aux plus hauts postes de la République. Inutile de dire que les médias se délectaient par avance. Laissons nous aller et visionnons, en accéléré, la saga de l'été. Si au début, pour tenir le rôle principal, seuls deux noms étaient cités, bien vite, pour corser l'intrigue, d'autres noms de prétendants étaient lâchés.

Au fil des épisodes, le feuilleton voyait donc, en fonction des desideratas du metteur en scène, de nouveaux acteurs, jeunes ou vieux, apparaître ou disparaître du devant de la scène. Ce qui devait arriver arriva, le jeu est devenu incontrôlable. Les rivalités de clans ont pris le dessus, les rivaux en sont venus publiquement aux petites phrases assassines. L'un des protagonistes du départ a, un temps, eu les faveurs mais l'autre a su, à mots couverts, faire entendre, au metteur en scène, qu'il voulait conserver le premier rôle. Son vœu exhaussé, l'heureux élu en a aussi profité pour imposer, lors du

casting, une bonne partie de ses amis.

Va-t-il y avoir une suite ? Si Machiavel tire encore les ficelles, ne pourrait-on pas imaginer que le metteur en scène et le premier rôle sont de connivence, le premier restant jusqu'en 2017 le second lui succédant -Épilogue insensé... ?

Revenons à la dure réalité. Il nous était promis un nouveau scénario, plus proche des gens, s'inspirant mieux des réalités de la vie et plus particulièrement de ses difficultés, un scénario qui ne serait pas écrit que pour satisfaire les spectateurs de premier rang. Et bien non ! L'histoire ne changera pas, le scénario sera toujours le même, à la « DALLAS », combines, intrigues, faveurs, disgrâces, mais surtout avec la même fin : les petits gens seront encore les dindons de la farce.

Le groupe

du Rassemblement Démocratique

### LE CONSEIL GÉNÉRAL DIMINUE SES INVESTISSEMENTS DE 50 % !

Depuis plusieurs exercices budgétaires, le Groupe Socialiste n'a eu de cesse de tirer la sonnette d'alarme sur la situation financière du Département. Dans le prolongement du débat sur les orientations budgétaires, qui s'est tenu à l'Hôtel du Département le 5 novembre dernier, le constat est clair : le Conseil Général a vécu bien au-dessus de ses moyens financiers et en paie aujourd'hui les conséquences.

L'an dernier, le rapport Klopfer avait souligné à juste titre et en toute objectivité, les excès de la majorité départementale, notamment en matière d'investissements. Le cabinet Klopfer ne juge pas l'opportunité des investissements, certainement

tous utiles, mais le manque de prudence vis-à-vis des lourdes conséquences de ce choix que nous payons aujourd'hui. On pouvait à ce titre pointer l'année 2008 comme celle du basculement, avec une voilure d'investissements irraisonnée, entraînant dans son sillage un recours à l'emprunt immodéré ainsi qu'une imposition sur les ménages particulièrement excessive.

Ayant dès lors « brûlé » toutes les marges de manoeuvre financières de la collectivité, la majorité départementale n'a eu d'autres choix, depuis 2009, de proposer aux cantaliens des budgets rigoristes et sans ambition. Dans le droit fil, les orientations budgétaires pour 2011 montrent une capacité d'investissements en chute libre : 26 M€ d'investissements/an sur la période 2011-2014, alors que sur la période 2006-2009, les investissements se chiffraient à 50 M€ /an, ce qui représente au total une baisse de près de 50%.

Une baisse de 50 % des investissements en moins, c'est du jamais vu ! Que deviendrait l'économie du pays si tous les acteurs économiques en faisaient de même ? Nul doute que les entreprises, notamment celles du B.T.P., vont durablement ressentir cette rigueur inégalée. De même, les communes vont-elles voir inexorablement diminuer de façon drastique les subventions d'équipement en provenance du Conseil Général du Cantal ?

Comme nous l'avons dit l'an dernier, et contrairement à ce que prétend la majorité départementale, une situation financière qui appelle l'alourdissement de la dette, la hausse des impôts et une diminution de moitié des investissements est bel et bien une situation des plus inquiétantes !

Le Groupe Socialiste du Conseil Général :  
Florence MARTY - Alain CALMETTE  
Charly DELAMAIDE - Gérard SALAT



## Janvier 2011

- **8 janvier**  
Michèle Bernier  
« Et pas une ride ! »  
Aurillac Le Prisme  
Centre des Congrès :  
04 71 46 86 58
- **9 janvier**  
Concert Pierre Perret  
Aurillac Le Prisme  
Centre des Congrès : 04 71 46 86 58
- **13 janvier**  
Course de ski alpin Coupe de France  
Station du Lioran
- **14 janvier**  
Spectacle « Construire un feu »  
Massiac - 04 71 23 07 11
- **16 janvier**  
Concert Orchestre Symphonique  
de Haute Auvergne  
Aurillac - Le Prisme : 04 71 45 46 20
- **21 janvier**  
Théâtre "Paul Petit" - St-Etienne-de-Carlat  
Cc Cère et Goul en Carladès : 04 71 47 89 03
- **22 janvier**  
"La 1855" course nationale de ski  
Station du Lioran  
Lioran Ski Alpinisme : 06 86 85 98 60
- **23, 29 et 30 janvier**  
Rencontres Chorégraphiques Départementales  
Aurillac (Théâtre)  
Spectacle Display/Copy Only le 23  
et rencontres amateurs  
Les Petits Formats les 29 et 30  
www.cantalmusiqueetdanse.fr  
Réserv. à partir du 11 janvier : 04 71 45 46 04
- **25 janvier**  
Anglards-de-Salers  
Danse / Musique : « Loupiote »  
OT : 04 71 40 58 08
- **29 janvier**  
CALOGERO en concert  
Aurillac - Le Prisme  
Centre des Congrès 04 71 46 86 58
- **De janvier à mars**  
Chalargues  
A la rencontre des traces animalières -  
découverte des paysages en raquettes  
Maison de la Pinatelle : 04 71 20 03 52



## Février 2011

- **Du 4 au 12 février**  
Carte blanche à Clermont-  
Ferrand - En partenariat  
avec le 33<sup>e</sup> festival  
international du court  
métrage de Clermont-  
Ferrand, la médiathèque  
départementale  
propose, dans 2 médiathèques  
du Cantal, la projection gratuite en  
avant-première nationale de films courts  
primés au festival.  
Médiathèque Départementale :  
04 71 63 52 94 - www.cedric.cantal.fr
- **4 février**  
Age Tendre et Tête de Bois en Concert  
Aurillac Le Prisme  
Centre de Congrès : 04 71 46 86 58
- **Du 9 au 27 février**  
Hibernarock, festival départemental  
de la culture rock  
Mécaniques sonores, arts numériques,  
science fiction et jeux vidéo  
Cantal Musique & Danse : 04 71 43 42 90  
www.cantalmusiqueetdanse.fr
- **Du 10 février au 26 mars**  
7<sup>e</sup> Festival « Par Monts et par Mots  
Thème « l'humour : envie d'en rire » dans  
20 communes - Médiathèque Départementale :  
04 71 63 52 94 - www.cedric.cantal.fr et les OT

- **12 février**  
Hibernarock  
Condat - Sélection de courts métrages  
d'animation - CC du Cézallier : 04 71 20 49 26  
15<sup>e</sup> Raid des Gabariers  
Chalvignac - OT 04 71 40 58 08 ou 04 71 68 01 74  
Café Concert de flamenco  
Collandres, Marchastel et Apchon  
(le 19 à Valette et Menet)  
OT du Pays Gentiane : 04 71 78 07 37
- **12 et 13 février**  
Coupe de France citadine de ski alpin  
Station du Lioran
- **16 et 23 février (et 2 et 9 mars)**  
Challenge 2011 Glisse  
and Fromages AOP d'Auvergne  
OT du Lioran : 04 71 49 50 08
- **18 février**  
Spectacle Stéphane Rousseau  
Aurillac - Le Prisme  
Centre des Congrès : 04 71 46 86 58  
Festival Hibernarock Concert  
"Emincés d'oreilles" - St-Jacques-des-Blats  
CC Cère et Goul en Carladès : 04 71 47 89 03  
et le 19 février à St-Constant  
contact : 04 71 46 77 08
- **25 février**  
Festival Hibernarock - Pays de Murat  
Boogers - OT du Pays de Murat : 04 71 20 09 47  
Conte musical Izul - Riom-ès-Montagnes  
OT du Pays Gentiane : 04 71 78 07 37  
Festival Hibernarock Concert « Son of Dave »  
Saignes - CCSA : 04 71 78 72 55
- **26 février**  
Festival Hibernarock Concert « Son of Dave »  
Salers - OT : 04 71 40 58 08
- **27 février**  
Hibernarock Concert Adam Woods  
et Son of Dave - Montsalvy - 04 71 49 64 37



- **2 mars**  
Trophée Sport 2000 - Station  
du Lioran
- **3 mars**  
Foire Chevaline d'Hiver  
Mauris - 04 71 49 11 18
- **6 mars**  
Trail Hivernal du Grand Parcours  
Saint-Urcize  
OT Caldaguès-Aubrac Chaudes-Aigues  
Saint-Urcize : 04 71 23 52 75  
info.chaudes-aigues@wanadoo.fr  
Fête de la Mangona  
Laroquebrou - 06 79 48 92 46  
6<sup>e</sup> Trophée Emmanuel Bon Open National  
Le Lioran - Lioran Ski Alpinisme : 06 86 85 98 60
- **10, 11 et 12 mars**  
Les 36 heures (danse)  
Aurillac - Stage avec Wayne Barbaste  
(danse jazz) les 12 et 13.  
Théâtre d'Aurillac : 04 71 45 46 04
- **Du 15 mars au 10 avril**  
Exposition itinérante pour les tout-petits  
« Ouvrir les yeux »  
Accueil par les CC Cère et Goul en  
Carladès, Cère et Rance en Châtaigneraie,  
Pays de Salers et Sumène Artense  
Cantal Musique & Danse : 04 71 43 42 90  
contact@cantalmusiqueetdanse.fr  
www.cantalmusiqueetdanse.fr
- **18 mars**  
Concert Kyrie Kristmanson - Chavagnac  
OT du Pays de Murat : 04 71 20 09 47
- **19 mars**  
Marchal / Champs sur Tarentaine  
Théâtre jeune public : « grenadine »  
CCSA : 04 71 78 72 55
- **25 mars**  
Saint-Cernin (le 26 à Marcenat)  
Théâtre contemporain :  
« Les Révoltés du Pounti »  
OT : 04 71 40 58 08

- **26 mars**  
Dîner-spectacle « le Raphou Show »  
Saint-Hippolyte  
OT du Pays Gentiane : 04 71 78 07 37
- **30 mars**  
Théâtre Béliâshe « Fenia et Menia »  
Lafeuillade en Vezie (2 avril Saint-Projet-de-  
Salers - 7 avril Mauris - 8 avril Cros de  
Ronesque)  
Danse Contemporaine "La tête dans  
L'oreiller" - Pailherols  
CC Cère et Goul en Carladès : 04 71 47 89 03
- **31 mars**  
Eddy Mitchell - Aurillac - Le Prisme  
Centre des Congrès : 04 71 46 86 58
- **1<sup>er</sup> avril**  
Laurent Gerra  
Aurillac - Le Prisme  
Centre des Congrès :  
04 71 46 86 58
- **2 avril**  
Foire aux Chevaux  
Loisirs et Sports  
Mauris - 04 71 49 11 18



- **3 avril**  
Foire à la Brocante - Boisset  
OT de la Châtaigneraie : 04 71 46 94 82
- **5 avril**  
Jamel Debbouze - Aurillac - Le Prisme  
Centre des Congrès : 04 71 46 86 58
- **7 avril**  
Yannick Noah - Aurillac - Le Prisme  
Centre de Congrès 04 71 46 86 58  
Mauriac  
Grand défilé de mode « Show-Biz »  
OT : 04 71 40 58 08
- **9 et 10 avril**  
Les Tersons d'Aubrac - Pierrefort  
OT Pays de Pierrefort au 04 71 23 38 04
- **16, 21, 22 et 24 avril**  
Conte « Ma Vallée : un truc de fou ! »  
Vèze - Sauvat - Badailhac - Boisset  
Contact : Offices de Tourisme
- **16 et 17 avril**  
La Dériv'chaînes VTT - Pleaux  
www.derivchaines.net - OT : 04 71 40 58 08  
Top 100 Prim'Holstein interrégional  
Saint-Flour
- **Du 21 au 30 avril**  
15<sup>e</sup> Semaine des sports - Mauriac  
OT : 04 71 40 58 08
- **23 et 24 avril**  
Championnat d'Europe Autocross  
St-Martin-Valmeroux - OT : 04 71 40 58 08  
Festival des Buveurs d'Eau  
Vic-sur-Cère - Mairie : 04 71 47 51 75  
Fête de la Cabrette - Leucamp  
OT Châtaigneraie : 04 71 46 94 82
- **23, 24, 27 et 30 avril**  
Festival de la Magie - Montsalvy  
04 71 46 94 82
- **24 avril**  
Marché bio - Ferrières Saint Mary  
Comité d'animation : 04 71 20 58 34  
ou 04 71 20 60 08
- **Du 29 avril au 1<sup>er</sup> mai**  
14<sup>e</sup> Salon des Sites remarquables du goût  
Salers - OT 04 71 40 58 08

Retrouvez la programmation Scènes en  
Partage sur [www.culture.cantal.fr](http://www.culture.cantal.fr)  
(rubrique agenda).

**lelioran.com**  
42 pistes pour 60 km de plaisir, randos  
alpines et raquette, patinoire, initiation  
cascade de glace, ski nocturne,  
descentes aux flambeaux....



[www.hibernarock.fr](http://www.hibernarock.fr)

# HIBERNAROCK

## & LES ROBOTS

9 > 27 Février

Mécaniques Sonores  
Arts Numériques  
Jeux vidéo  
Science-Fiction



**LE LABORATOIRE D'EZ3KIEL** / **FELOCHE** / **SON OF DAVE** / **BOOGERS** / **Mr NÔ**  
**FAMILHA ARTUS** / **LE COMITE** / **CLIQUE TIS & EMINCE D'OREILLES**  
par VALENTIN DURIF / TOURNOI DE JEUX VIDEO / Films ACIDES ANIMES (Logorama, Dix...) /  
TRON / JEAN MARC LIGNY / FRED WATEL / ADAM WOOD / SYLVAIN LATRIM'.....

Murat / St Flour / Aurillac / Maurs / Condat / St Jacques des Blats / Ytrac / St Constant / Salers  
Molompize / Pierrefort / Albepierre-Bredons / Mauriac / Saignes / Vitrac / Mauriac / Montsalvy

